

XERRADA - DEBAT:

# El problema de l'aigua: un bé cada cop més escàs

Amb Dídac Navarro,  
membre d'Ecologistes en Acció  
i Aigua és Vida

**DIMARTS 30 MAIG - 18 hores**

Centre Cívic Vil·la Urània  
c/Saragossa, 29



**ASSEMBLEA 15-M DE SARRIÀ-ST GERVASI**  
assembleasarria@gmail.com @sarriastgervasi



Aigua  vida





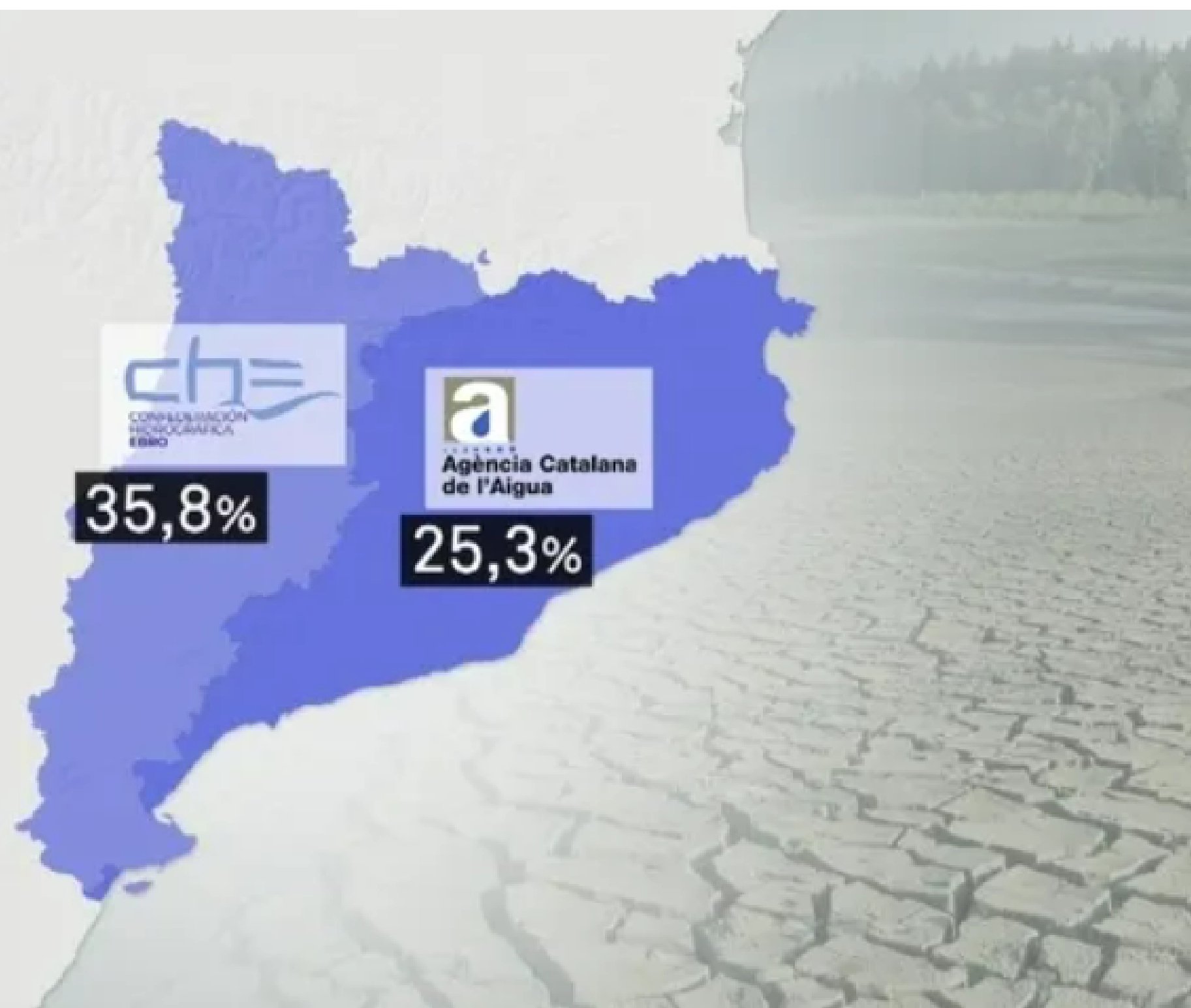
Aigua és vida

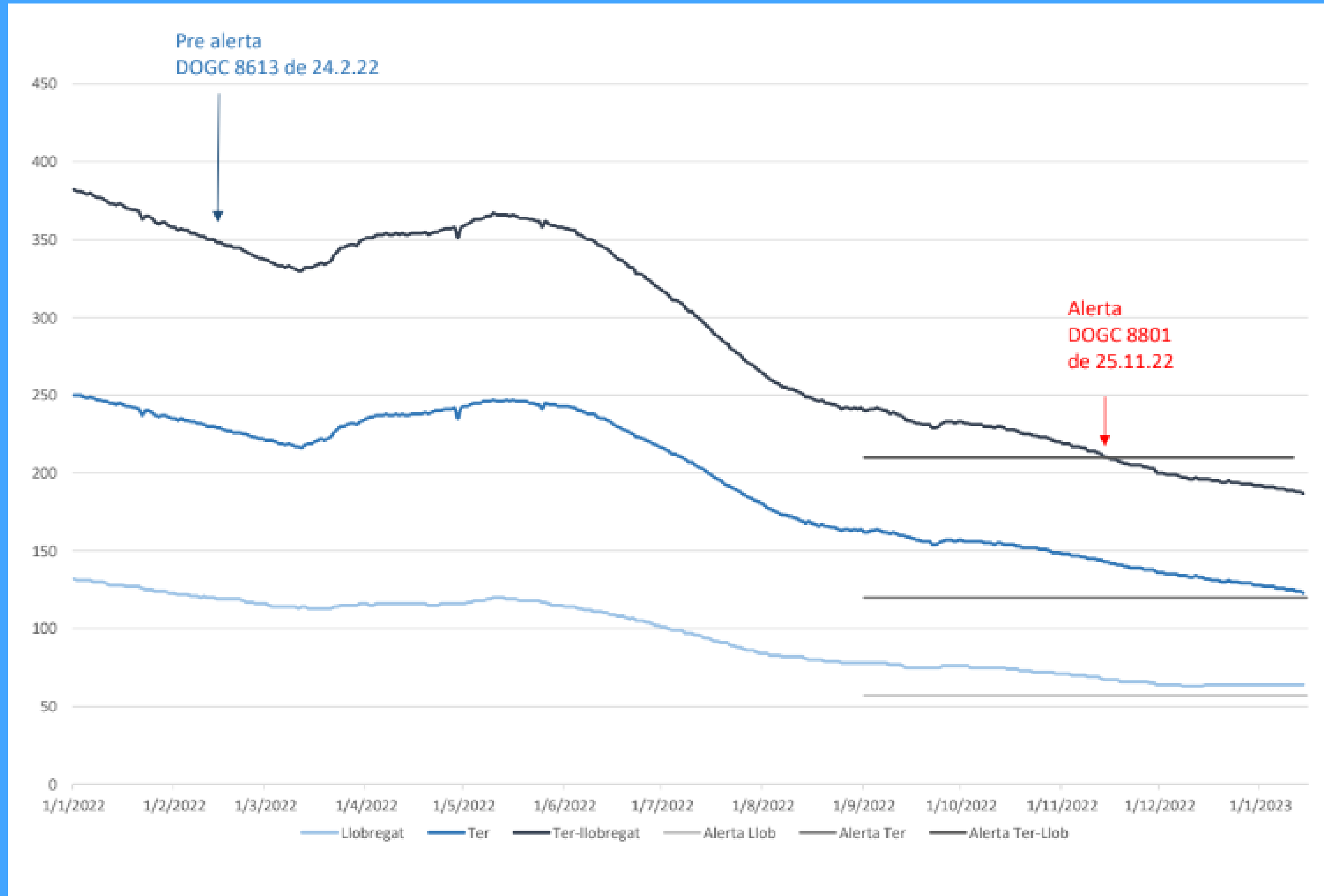


# Motius de l'actual sequera

# ESTAT DE LA SEQUERA

RESERVES D'AIGUA







Estat actual

A quina unitat pertanyo?

Informació i consells

### Estat de les unitats d'exploració

[Consultar detall](#)

Normalitat 3



Prealerta 2



Alerta 2



Excepcionalitat 11



Emergència 0



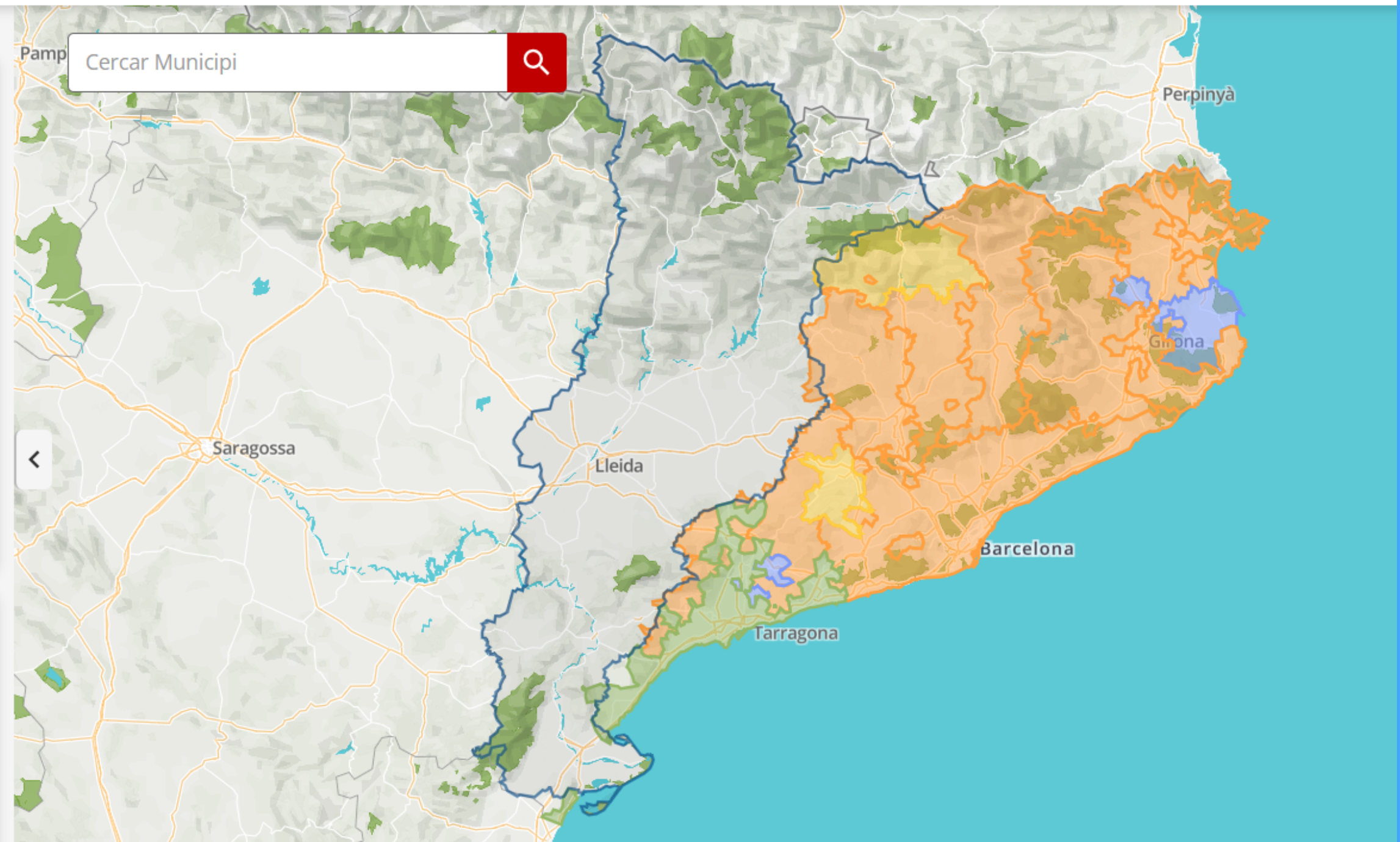
### Estat de les reserves d'aigua

A les conques internes de Catalunya

[Consultar detall](#)

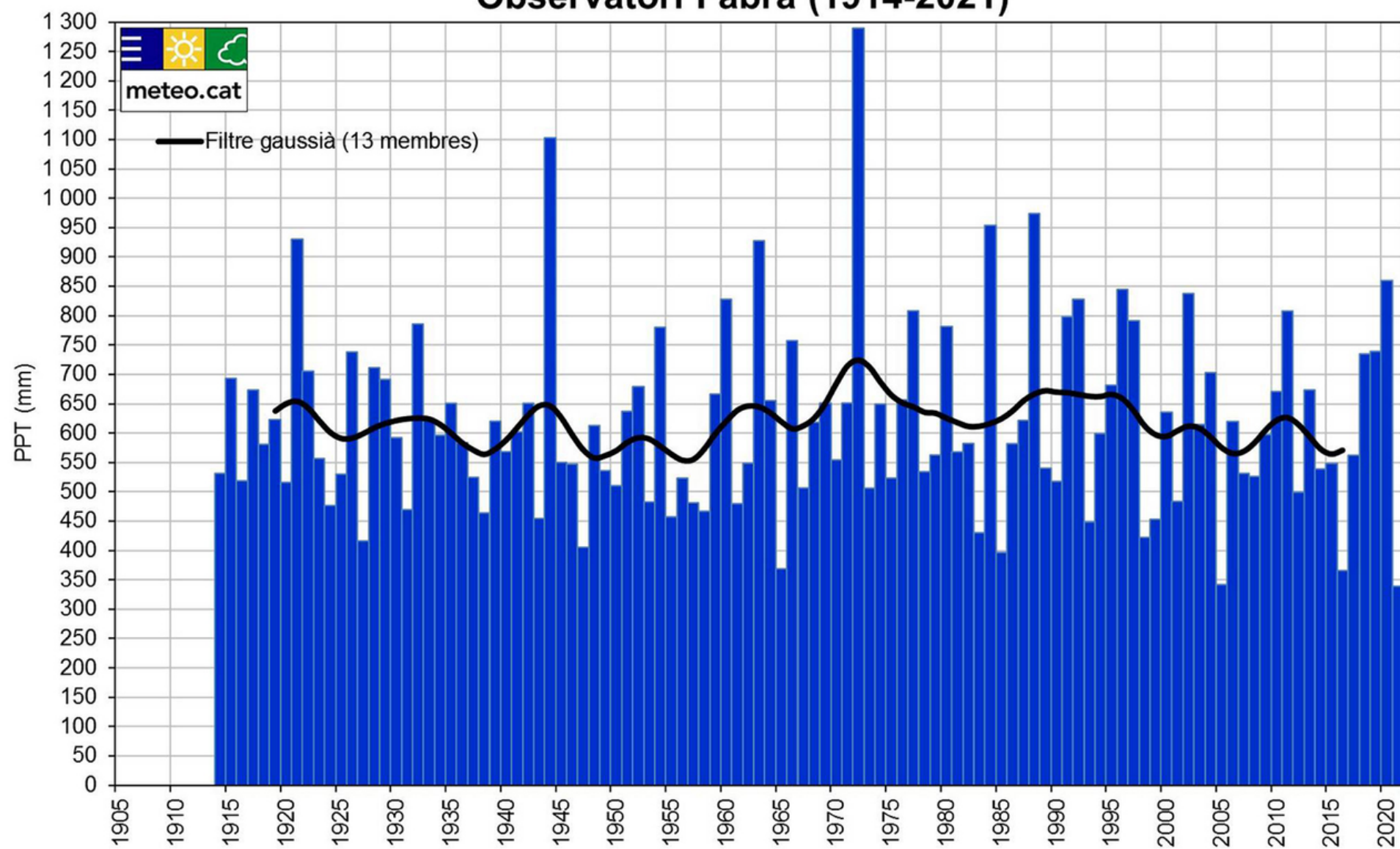


Reserves  
actuals

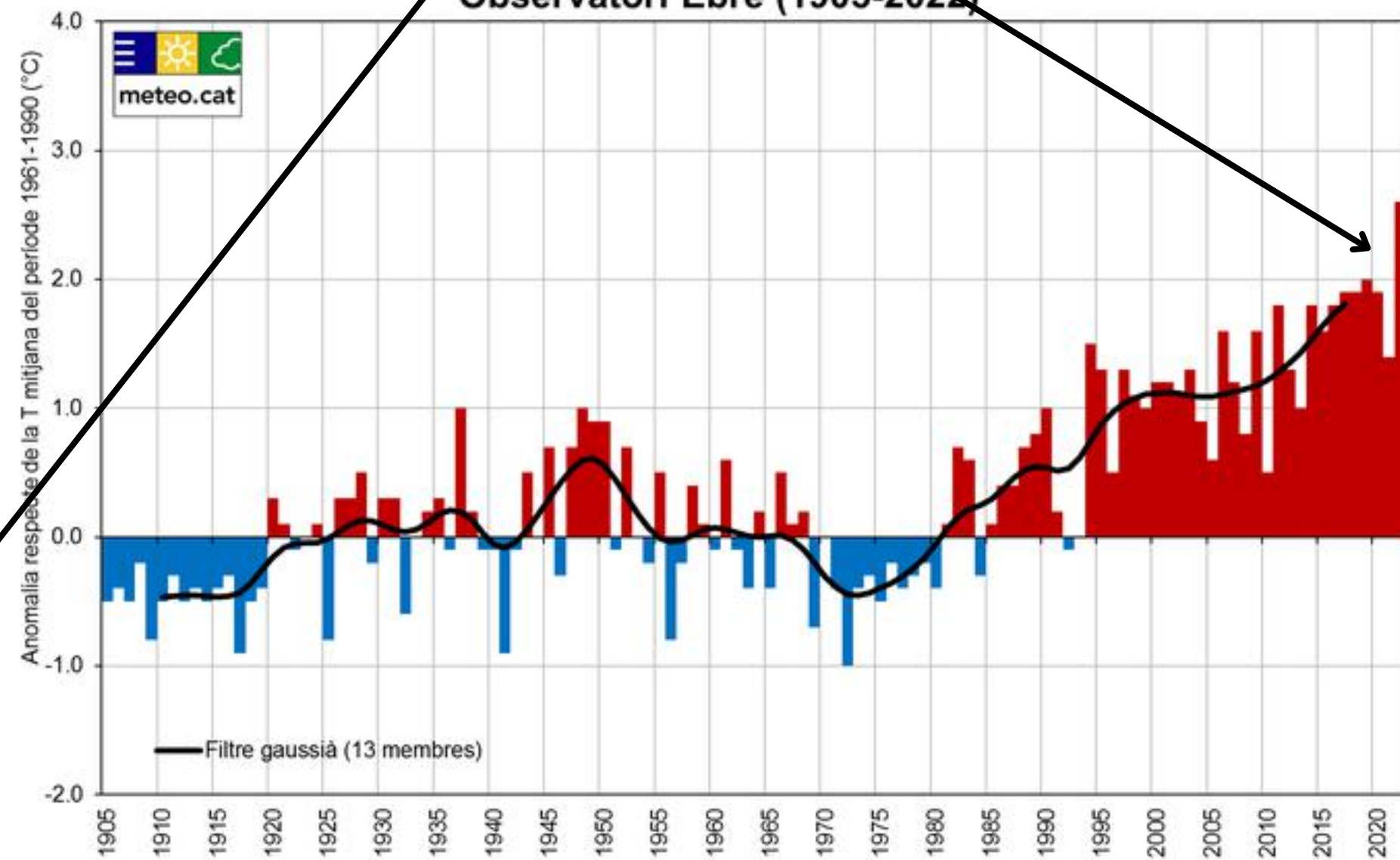




### Precipitació de l'any pluviomètric Observatori Fabra (1914-2021)



### Anomalia de la temperatura mitjana anual Observatori Ebre (1905-2022)





# Causes que ocasionen la sequera al país



Meteorologia/  
Climatologia /  
Emergència  
climàtica



Creixement de la  
demanada



Sistema  
insostenible en la  
realitat territorial



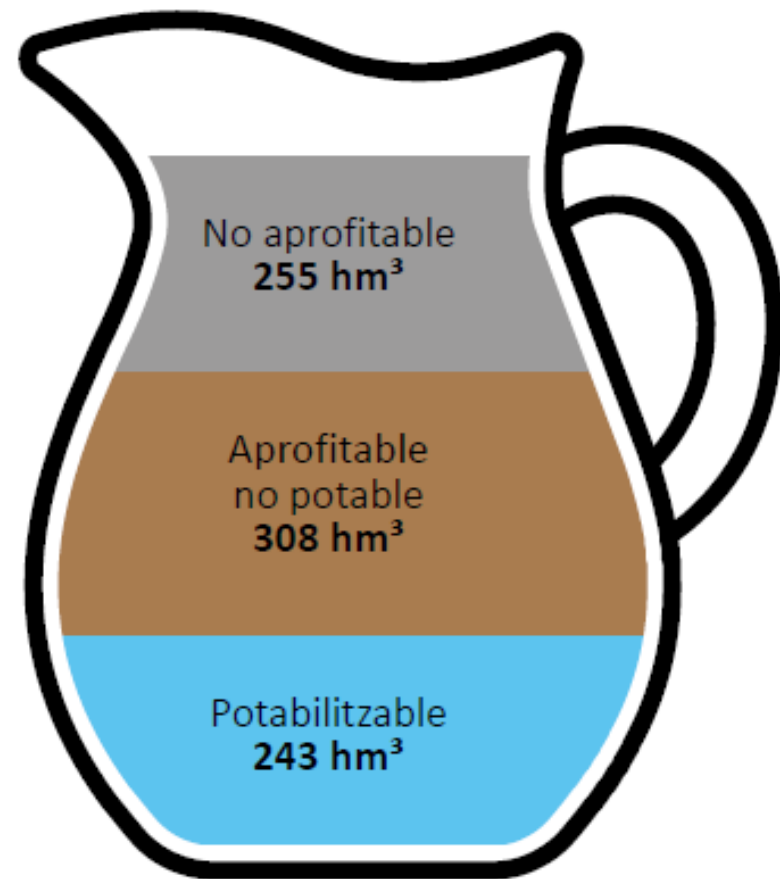
Servei  
d'abastament  
d'aigua privatitzat

Aigua és vida



# Perspectives de futur



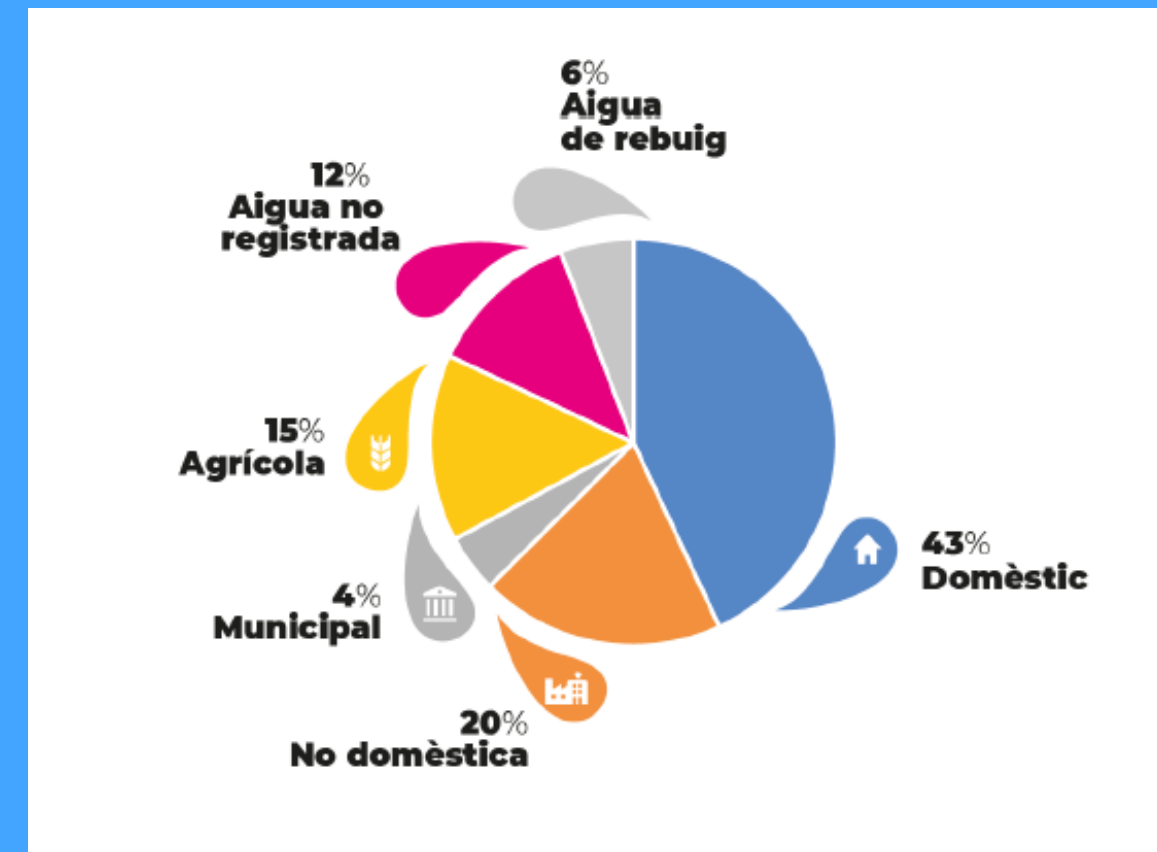


Recursos  
806 hm³



Ambiental 95 hm³  
No potable 79 hm³  
Potable 223 hm³

Demandes  
397 hm³



✓ Canvi climàtic

↓ 12% recursos superficials i conques internes Ter i Llobregat

↓ 9% recursos subterranis conca Llobregat, Besòs i aqüífers locals

✓ Canvi climàtic

↑ increment consums domèstics

↑ increment demandes agrícoles

✓ Planificació urbanística

↑ consums per transformacions territorials

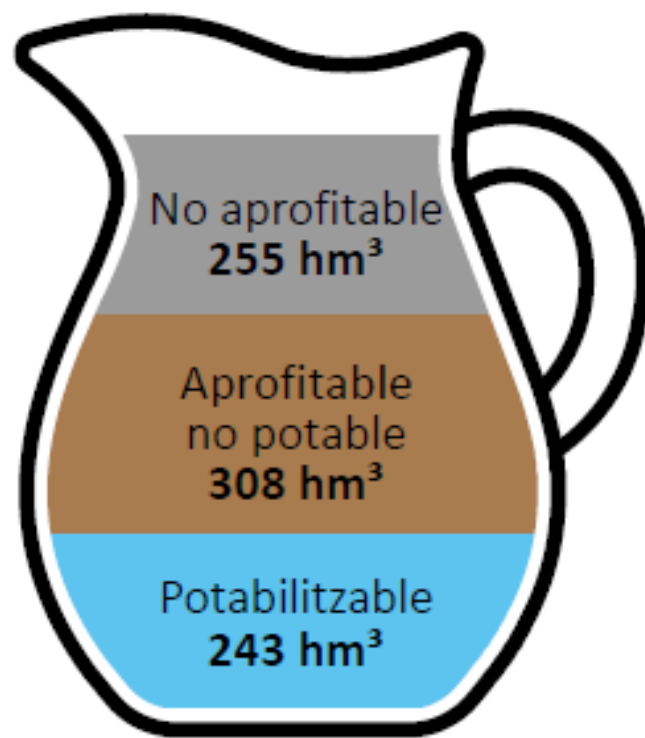
↑ consums per esgotament edificabilitat

✓ Evolució de la població

↑ increment de consums per increment de població



**Escenari 2019**

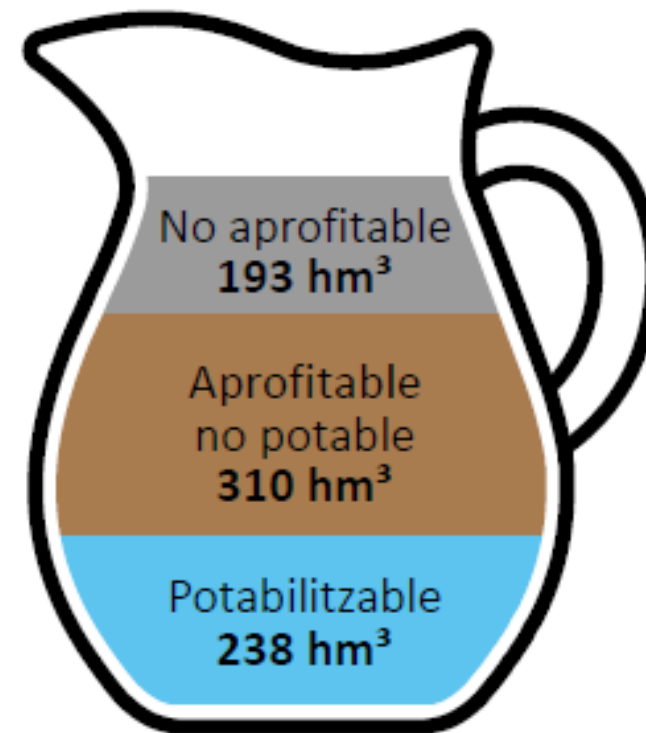


Recursos  
806 hm<sup>3</sup>



Demandes  
397 hm<sup>3</sup>

**Escenari 2050**



Recursos  
741 hm<sup>3</sup>

**13 hm<sup>3</sup> dèficit potable**



Demandes  
501 hm<sup>3</sup>

**Escenari 2050 sequera**



Recursos  
472 hm<sup>3</sup>

**44 hm<sup>3</sup> dèficit potable**



Demandes  
395 hm<sup>3</sup>

Aigua  és vida



**¿Com s'està actuant?**

# Generalitat

- Fracàs de la cimera per la sequera --> encara no sabem si es penalitzarà als ajuntaments que no hagin complert amb la llei
- Pla de Gestió de l'Aigua (2.400 milions d'euros) --> després del requeriment de la Unió Europea a les comunitats autònomes que encara no l'havien aprovat

#gencat

Àrea privada | Contacte | CA |

Agència Catalana de l'Aigua

Inici | L'ACA | Aigua | Plans i programes | Tràmits | Actualitat

Inici > Plans i programes > Pla de gestió del DCFC i el seu Programa de mesures > 3r cicle de planificació (2022-2027)

## 3r cicle de planificació (2022-2027)

La gestió de l'aigua és dinàmica i requereix d'una mirada transversal i integradora del tot el seu cicle, especialment a Catalunya, amb un clima mediterrani que alterna sequeres recurrents amb fenòmens climàtics extrems i davant els riscos i els impactes actuals i previsibles a causa del canvi climàtic. Això implica que les polítiques, les mesures i les inversions hagin de ser constants i revisables cada sis anys, tal com preveu la Directiva marc de l'aigua des de l'any 2000.

El Pla de gestió del districte de conca fluvial de Catalunya (conques internes) i el seu Programa de mesures per al període 2022-2027, preveuen una inversió superior als 2.437 MEUR, dels quals prop de 1.428 seran aportats de manera íntegra per l'Agència Catalana de l'Aigua.

El Pla de gestió és el full de ruta de la planificació hidrològica i està plenament enfocat a la mitigació i adaptació al canvi climàtic, amb la inclusió d'indicadors i mesures que permetin garantir les demandes d'aigua així com també la preservació i el bon estat dels ecosistemes hídrics.

El Youtube de l'ACA

- Video sobre el 3er cicle del Pla de gestió del districte de conca fluvial de Catalunya - Youtube ACA

**Document IMPRESS**

Documents

- Calendari de Treball i mesures de

Documents del Pla de gestió | Documents del Programa de mesures



# ACA

- Obliga als municipis a preparar els seus Plans d'Emergència Municipal per Sequera
- Posa en marxa les restriccions del Pla especial d'actuació en situació d'alerta i eventual sequera (PES)

## ALERTA per sequera restriccions d'aigua en els usos urbans per a municipis en estat d'alerta



### VOLUM MÀXIM D'AIGUA PER HABITANT I DIA

Es volums totals d'aigua que entrin al dipòsit municipal per a l'abastament de la població no poden superar els 250 litres per habitant i dia (incloent activitats econòmiques i comercials).



### PISCINES - l'ús d'aigua potable per ompliment queda limitat a:

- El reompliment parcial de piscines amb sistema de recirculació de l'aigua, en les quantitats indispensables per reposar les pèrdues d'aigua per evaporació i per garantir la qualitat sanitària de l'aigua.
- El primer ompliment de piscines de nova construcció.
- En centres educatius, l'ompliment complet o parcial de piscines desmuntables de capacitat inferior a 500 litres per al barri d'infants.



### REG públic i privat

- El reg de jardins i zones verdes ha de fer-se només en l'horari de menor irradiació (de 20h a 8h).
- La dotació per a reg ha de ser la mínima indispensable adaptant-se en tot moment a les condicions de temperatura i humitat. Cal evitar el reg durant moments de pluja. En qualsevol cas, no pot superar-se un volum de 450 m<sup>3</sup>/hectàrea/mes.
- El reg dels jardins particulars es pot fer, com a màxim, dos dies cada setmana. Les entitats locals han de determinar la pauta d'alternança. Per defecte, els habitatges amb numeració parella o sense numeració poden regar els dimecres i els dissabtes, i els que tinguin numeració senar els dijous i els duminenges.

### NETEJA de vehicles - l'ús de l'aigua queda limitat a:

- Neteja en establiments comercials dedicats a aquesta activitat que compten amb sistemes de recirculació de l'aigua. Fora d'aquests establiments només es permet la neteja de vidres, miralls, retrovisors, llums i plaques de matrícula amb esponja i galleda.
- Es permet la neteja de vehicles fora d'establiments comercials per a mantenir la seguretat i salut de les persones i dels animals. S'inclouen els vehicles de transport de menjar, transport d'animals (vius o morts), ambulàncies, vehicles mèdics i transport de medicaments i de residus. Es farà sempre amb la mínima utilització d'aigua possible.



### NETEJA de carrers i mobiliari urbà

- Es prohibeix als particulars la neteja de carrers, paviments, façanes i similars utilitzant mànegues d'aigua. La prohibició no inclou la neteja amb pat de fregar, amb galleda i esponja o amb sistemes de neteja d'alta pressió.
- Els serveis municipals han de realitzar la neteja amb la mínima despesa d'aigua indispensable i prioritant, quan sigui possible, l'ús d'aigua regenerada o aigua no procedent de la xarxa d'abastament d'aigua potable.



### FONTS ORNAMENTALS

• Resta prohibit l'ompliment total o parcial de les fonts ornamentals, llacs artificials i altres elements d'ús estètic de l'aigua, excepte els llacs artificials que facin de suport vital de vida aquàtica, on es permet el mínim ús de l'aigua imprescindible pel seu manteniment; també es pot valorar el trasllat de la vida aquàtica afectada a d'altres entorns que n'assegurin la màxima supervivència amb el mínim consum d'aigua.



### GRANGES

L'ús d'aigua procedent de la xarxa d'abastament d'aigua potable queda limitat a les quantitats necessàries per l'abeurament i neteja dels animals, així com per a la neteja del recinte. Per aquest darrer ús cal utilitzar només les quantitats imprescindibles per mantenir les condicions sanitàries i només en cas que no es disposi d'una font alternativa i exclusivament mitjançant sistemes de neteja a pressió o altres d'eficàcia equivalent.

### ELIMINACIÓ DE POLS EN L'AIRE

Es prohibeix la utilització d'aigua per a l'eliminació de pols i matèria en suspensió a l'aire.

## EXCEPCIONALITAT per sequera restriccions d'aigua en els usos urbans per a municipis en estat d'excepcionalitat



### VOLUM MÀXIM D'AIGUA PER HABITANT I DIA

Es volums totals d'aigua que entrin al dipòsit municipal per a l'abastament de la població no poden superar els 230 litres per habitant i dia (incloent activitats econòmiques i comercials).



### PISCINES - l'ús d'aigua potable per ompliment queda limitat a:

- El reompliment parcial de piscines amb sistema de recirculació de l'aigua, en les quantitats indispensables per garantir la qualitat sanitària de l'aigua.
- En centres educatius, l'ompliment complet o parcial de piscines desmuntables de capacitat inferior a 500 litres per al barri d'infants.
- Aquestes limitacions no s'apliquen a les piscines d'aigua de mar que s'omplin i es buiden sense connexió a les xarxes d'abastament i de sanejament públiques.



### REG - prohibit regar zones verdes i jardins públics i privats, excepte:

- Per reg de supervivència d'arbres o de plantes. Aquest reg de supervivència s'ha de fer amb la mínima quantitat d'aigua indispensable, de 20 h a 8 h, i només mitjançant reg gota a gota o regadora.
- El reg de gespa queda prohibit en tots els casos, excepte en superfícies destinades a la pràctica federada de l'esport, on el reg es pot mantenir en les quantitats mínimes necessàries per permetre-la, sense superar la dotació màxima de 450 m<sup>3</sup>/ha/mes i acomplint la resta de limitacions que digui l'ens local.
- La prohibició del reg en excepcionalitat no s'aplica al reg amb aigües de pluja recollides en teulades ni al reg amb aigües regenerades procedents de depuradora.

### NETEJA de vehicles - l'ús de l'aigua queda limitat a:

- Neteja en establiments comercials dedicats a aquesta activitat que compten amb sistemes de recirculació de l'aigua. Fora d'aquests establiments només es permet la neteja de vidres, miralls, retrovisors, llums i plaques de matrícula amb esponja i galleda.
- Es permet la neteja de vehicles fora d'establiments comercials per a mantenir la seguretat i salut de les persones i dels animals. S'inclouen els vehicles de transport de menjar, transport d'animals (vius o morts), ambulàncies, vehicles mèdics i transport de medicaments i de residus. Es farà sempre amb la mínima utilització d'aigua possible.



### NETEJA de carrers i mobiliari urbà

- Es prohibeix la neteja amb aigua potable de carrers, paviments, façanes i similars, ja siguin públics o particulars excepte si la neteja és resultat d'un accident o d'un incendi, o bé existeix un risc sanitari o un risc a la seguretat viària. En aquestes circumstàncies, la neteja es farà amb el mínim d'aigua indispensable.
- Si que es permet la neteja d'aparadors i finestres amb galleda i esponja.



### FONTS ORNAMENTALS

• Resta prohibit l'ompliment total o parcial de fonts ornamentals, llacs artificials i altres elements d'ús estètic de l'aigua, excepte llacs artificials que facin de suport vital de vida aquàtica, on es permet el mínim ús de l'aigua imprescindible pel seu manteniment. S'ha d'estudiar, si és viable, s'ha de realitzar el trasllat i/o la concentració de la vida aquàtica afectada a aquell entorn que n'asseguri la màxima supervivència amb el mínim consum d'aigua.



### GRANGES

L'ús d'aigua procedent de la xarxa d'abastament d'aigua potable queda limitat a les quantitats necessàries per l'abeurament i neteja dels animals, així com per a la neteja del recinte. Per aquest darrer ús cal utilitzar només les quantitats imprescindibles per mantenir les condicions sanitàries i només en cas que no es disposi d'una font alternativa i exclusivament mitjançant sistemes de neteja a pressió o altres d'eficàcia equivalent.

### ELIMINACIÓ DE POLS EN L'AIRE

Es prohibeix la utilització d'aigua per a l'eliminació de pols i matèria en suspensió a l'aire.

## EMERGÈNCIA per sequera restriccions d'aigua en els usos urbans per a municipis en estat d'emergència



### VOLUM MÀXIM D'AIGUA PER HABITANT I DIA

Es volums totals d'aigua que entrin al dipòsit municipal per a l'abastament de la població no poden superar els 200 litres per habitant i dia (incloent activitats econòmiques i comercials). Aquest valor màxim es redueix a 180 l/hab/dia en el cas d'emergència II i a 160 l/hab/dia en el cas d'emergència III.



### PISCINES - l'ús d'aigua potable:

• Queda prohibit l'ompliment total o parcial de qualsevol tipus de piscina, excepte les d'aigua de mar que s'omplin i es buiden sense connexió a les xarxes d'abastament ni sanejament.



### REG DE ZONES VERDES I JARDINS, PÚBLICS I PRIVATS

• Queda prohibit l'ús d'aigua per al reg de jardins i zones verdes, tant de caràcter públic com privat. Només s'admet l'ús d'aigües no procedents de xarxa municipal d'aigua potable per a reg quan es justifiqui en la supervivència d'arbre de caràcter singular o monumental en espais públics.

### NETEJA DE VEHICLES

• Es prohibeix la neteja de qualsevol tipus de vehicle excepte que la neteja es realitzi en establiments comercials de neteja de vehicles.



### NETEJA DE CARRERS I MOBILIARI URBÀ

• Es prohibeix la neteja amb aigua potable de carrers, paviments, façanes i similars, ja siguin públics o particulars excepte si la neteja és resultat d'un accident o d'un incendi, o bé existeix un risc sanitari o un risc a la seguretat viària. En aquestes circumstàncies, la neteja es farà amb el mínim d'aigua indispensable. S'exclou de la prohibició la neteja d'aparadors i finestres amb galleda i esponja.



### FONTS ORNAMENTALS

• Es prohibeix l'ompliment total o parcial de fonts ornamentals, llacs artificials i altres elements d'ús estètic de l'aigua.

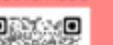


### ELIMINACIÓ DE POLS EN L'AIRE

• Es prohibeix la utilització d'aigua per a l'eliminació de pols i matèria en suspensió a l'aire.

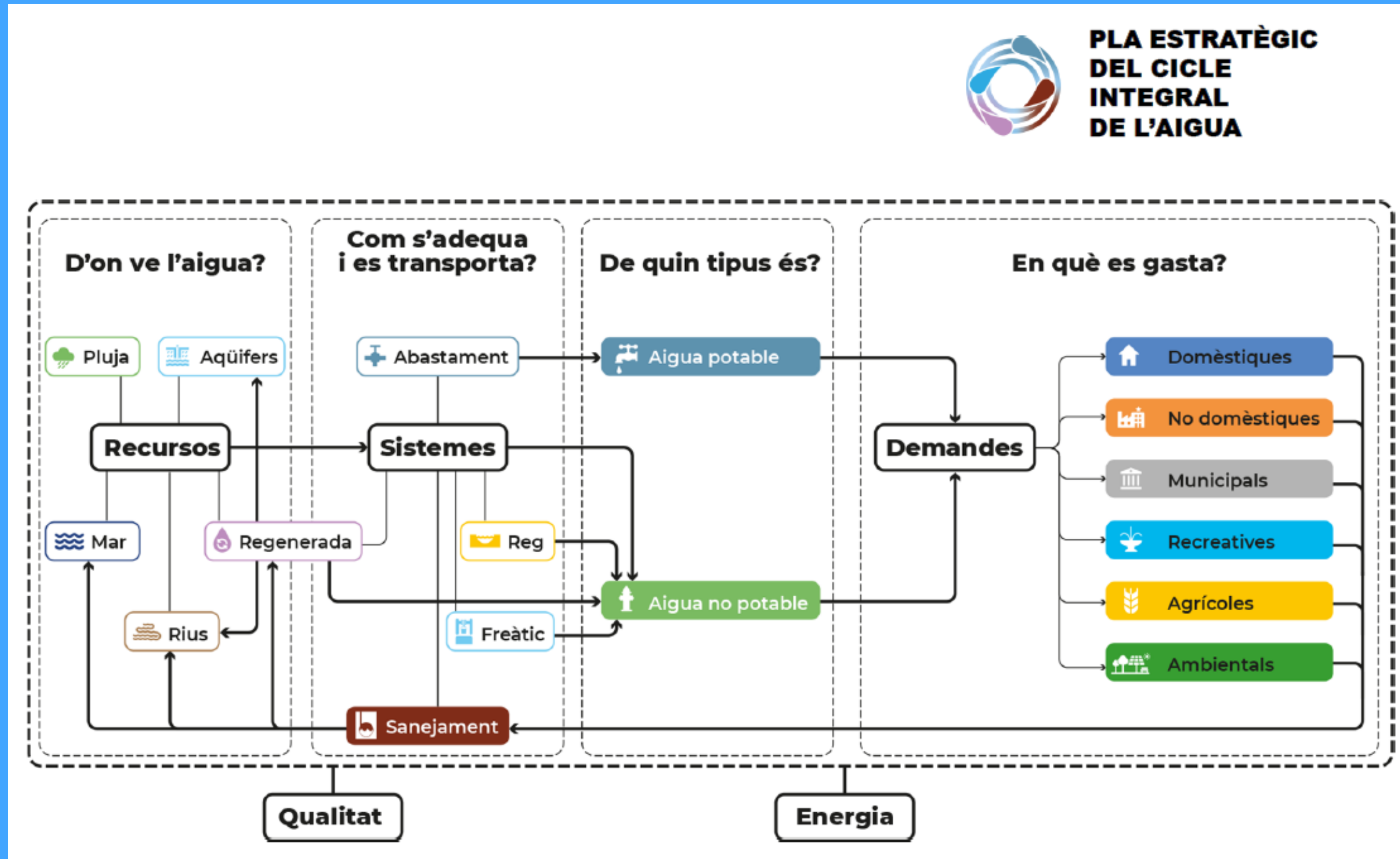
### GRANGES

L'ús en granges d'aigua procedent de la xarxa d'abastament d'aigua potable queda limitat a les quantitats necessàries per l'abeurament i neteja dels animals, així com per a la neteja del recinte. Per aquest darrer ús cal utilitzar només les quantitats imprescindibles per mantenir les condicions sanitàries i només en cas que no es disposi d'una font alternativa i exclusivament mitjançant sistemes de neteja a pressió o altres d'eficàcia equivalent.



# AMB

- Pla estratègic del cicle integral de l'aigua (PECIA)





- Pla d'Emergència Municipal per Sequera --> APROVAT favorablement

The screenshot shows the website www.barcelona.cat. The header includes the URL, a search bar with the text "Cerca a barcelona.cat...", a language selector for "Català", and the "Ajuntament de Barcelona" logo. The main navigation menu contains: INICI, QUI SOM, QUÈ FEM I PER QUÈ, AMB QUI HO FEM, SERVEIS, TRÀMITS, EQUIPAMENTS, ACTUALITAT, and CONTACTE. The page title is "Ecologia, Urbanisme, Infraestructures i Mobilitat". The breadcrumb trail is "Inici / La sequera a Barcelona". The main heading is "La sequera a Barcelona". The text describes the city's history with drought and the implementation of a "Protocol d'actuació per a risc de sequera de la ciutat de Barcelona". It states the current phase is "FASE ACTUAL: 3. EXCEPCIONALITAT" and provides instructions on water usage restrictions. A large orange and blue graphic on the right features a warning icon, the hashtag #BCNSequera, and the text "EXCEPCIONALITAT Episodi de sequera".

www.barcelona.cat

Cerca a barcelona.cat...

Català

Ajuntament de Barcelona

## Ecologia, Urbanisme, Infraestructures i Mobilitat

INICI QUI SOM QUÈ FEM I PER QUÈ AMB QUI HO FEM SERVEIS TRÀMITS EQUIPAMENTS ACTUALITAT CONTACTE

Inici / La sequera a Barcelona

### La sequera a Barcelona

Barcelona és una ciutat que regularment pateix situacions de sequera. La darrera gran sequera va tenir lloc l'any 2007. Davant d'aquest problema, l'Ajuntament, en col·laboració amb d'altres administracions, ha establert un **Protocol d'actuació per a risc de sequera de la ciutat de Barcelona**, que té l'objectiu de prevenir i avançar-se a possibles sequeres i, en cas de produir-se, minimitzar les conseqüències, tot establint mesures preventives i definint un model d'actuació dels serveis municipals.

Davant de la reducció continuada dels nivells dels embassaments que proporcionen l'aigua a Barcelona, en aquests moments la ciutat es troba en la següent fase:

**FASE ACTUAL: 3. EXCEPCIONALITAT**

Aquesta fase no comporta talls de subministrament a les persones, però sí diverses accions per reduir la quantitat d'aigua utilitzada per la ciutadania, les empreses i també per l'Ajuntament de Barcelona. [Consulta totes les restriccions d'aquesta fase aquí.](#)

#BCNSequera

## EXCEPCIONALITAT Episodi de sequera

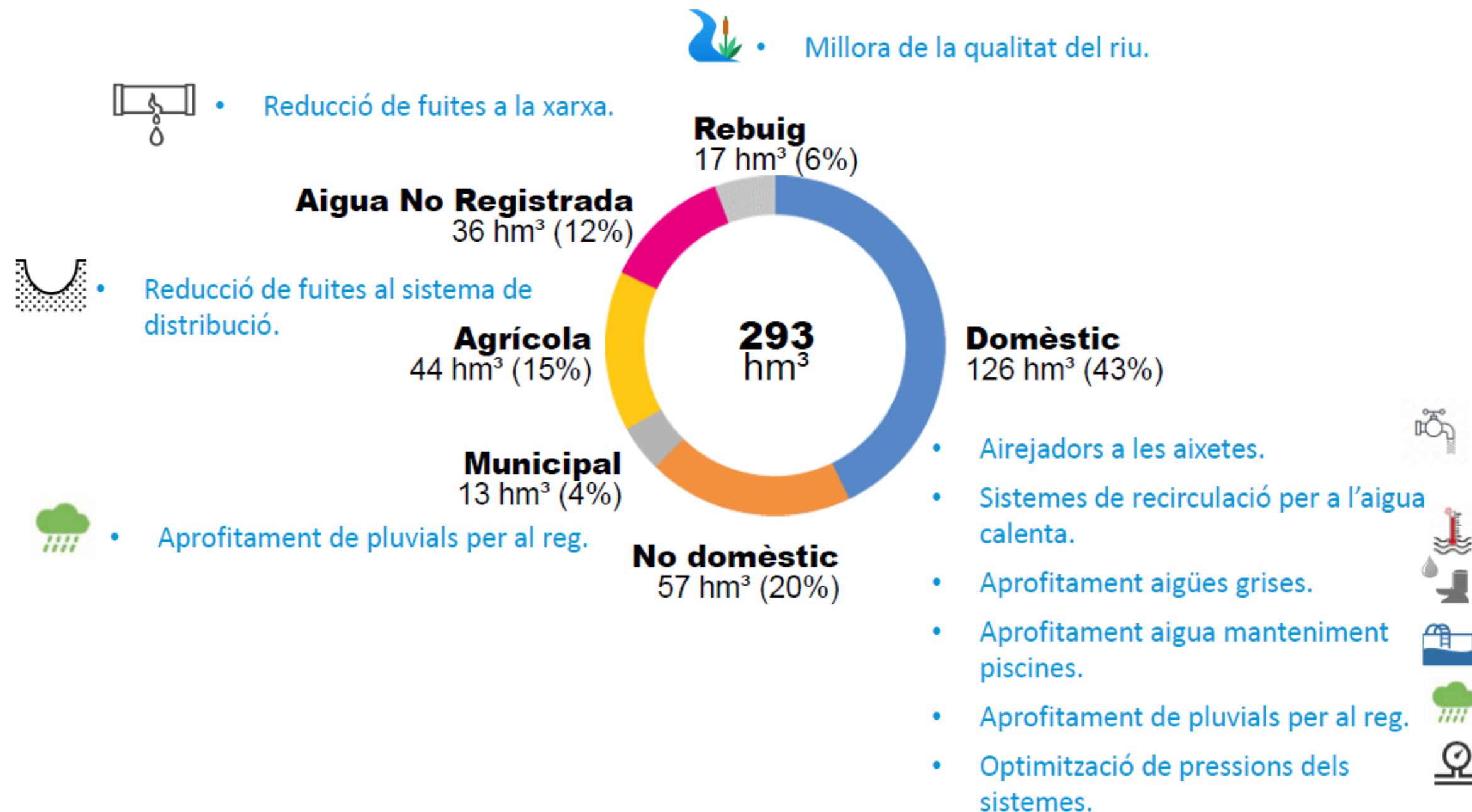


Aigua  és vida



# Cap a la sostenibilitat: Nova cultura de l'aigua

## 1.3. Propostes i Mesures



# Prostes

Cal gestionar la demanda i preservar les masses d'aigua que són font de vida.

La política hídrica actual d'oferta ens aboca a una fallida de la garantia d'abastament.

- Accelerar l'activació d'algunes mesures
- Penalitzar l'ús d'aigua potable per usos no potables
- Plans d'Emergència municipals per Sequera siguin obligatoris per tots els municipis de més de 5.000 habitants
- Complir amb l'obligació que estableix el Pla de Sequera de l'ACA respecte a l'accés a la informació i transparència
- Limitar el reg dels camps de golf i l'aigua de les dutxes de les platges a únicament aigua regenerada i amb un volum màxim
- Limitar el consum per a usos industrials i per a la construcció
- Prohibir l'ús d'aigua de boca per omplir piscines privades i piscines en la franja de 50 km des de la costa haurien de ser d'aigua de mar
- Impedir el desembassament d'aigua dels pantans en escenaris de sequera.



# Prostes

- Retirar o reduir concessions a embotelladores d'aigua mineral
- Denegar peticions de nous projectes urbanístics que incloguin l'increment en la demanda global d'aigua
- Prioritzar l'aigua per a ús domèstic i de rec per sobre de l'ús (malbaratament) turístic
- Moratòria d'ocupació turística i limitació de la càrrega turística en episodis de sequera
- Moratòria urbanística, i aturar-la a zones sensibles
- Establir una dotació màxima d'aigua per persona i dia
- Realitzar auditories públiques de la xarxa d'abastament
- Control estricte i desmantellament dels pous il·legals
- Controls més estrictes per garantir l'ús correcte dels fitosanitaris, per evitar nous episodis com la contaminació
- Suport econòmic per a la modernització dels sistemes de rec
- Pel sector de l'agroindústria, iniciar les restriccions per aquelles explotacions dirigides a l'exportació, prioritzant l'abastament local
- Aturar l'expansió del regadiu i prohibir el reg a manta

Aigua és vida



**¿Què estem fent actualment?**

# Municipals

- 43 propostes sobre la gestió de l'aigua a l'AMB
- Semàfor municipals

#municipals2023: una oportunitat per l'aigua pública i democràtica

## 43 propostes sobre Aigua per les eleccions municipals a l'AMB en context de sequera

Dijous 16 de març a les 18h  
Citilab, sala C  
Plaça de Can Surís, Cornellà



#43PropostesAiguaAMB

### Anàlisi de l'inclusió de propostes d'aigua en els programes de les municipals 2023 a Barcelona



Proposta	BARCELONA	PSC	TRIAS PER BCN	CS	PP	valents	cup
Ordenança d'aprofitament de pluvials i grises amb una línia d'ajuts i subvencions	●	●	●	●	●	●	●
Garantir el dret d'accés a la informació sobre l'aplicació del Pla d'Emergència per Sequera de Barcelona	●	●	●	●	●	●	●
Aturar el creixement urbanístic i turístic a la ciutat	●	●	●	●	●	●	●
Estudiar la viabilitat d'instal·lar dobles xarxes separatives per aprofitar l'aigua pluvial i evitar sobreeximents	●	●	●	●	●	●	●
Mínim vital universal per fer assequible l'aigua i promoure l'estalvi	●	●	●	●	●	●	●
Facilitar la gestió pública i democràtica als municipis de l'AMB que acaben concessió	●	●	●	●	●	●	●
Estudiar el rescat de la mixta controlada per Agbar, que opera a 23 municipis de l'AMB	●	●	●	●	●	●	●
Posar en marxa l'Observatori Metropolità de l'Aigua amb capacitat per incidir en la governança, la política i la planificació de l'aigua	●	●	●	●	●	●	●
Implementar indicadors públics per fer un seguiment i control del servei d'aigua i sanejament	●	●	●	●	●	●	●
Auditar les canonades i eliminar el fibrociment d'amiant	●	●	●	●	●	●	●
Auditories i inspeccions públiques de la xarxa d'abastament per avaluar el rendiment i les pèrdues	●	●	●	●	●	●	●
Controlar i publicar les dades de l'estat dels aqüífers i de les concessions de pous de la ciutat i l'AMB	●	●	●	●	●	●	●
Renaturalitzar i preservar l'estat ambiental dels trams finals del Besòs i Llobregat	●	●	●	●	●	●	●

#43PropostesAiguaAMB





# Sequera

- Cimera social per la sequera
- Reunió amb el president i altres agents (ACA, Dept. Acció Climàtica, pagesia...)





# Remunicipalització

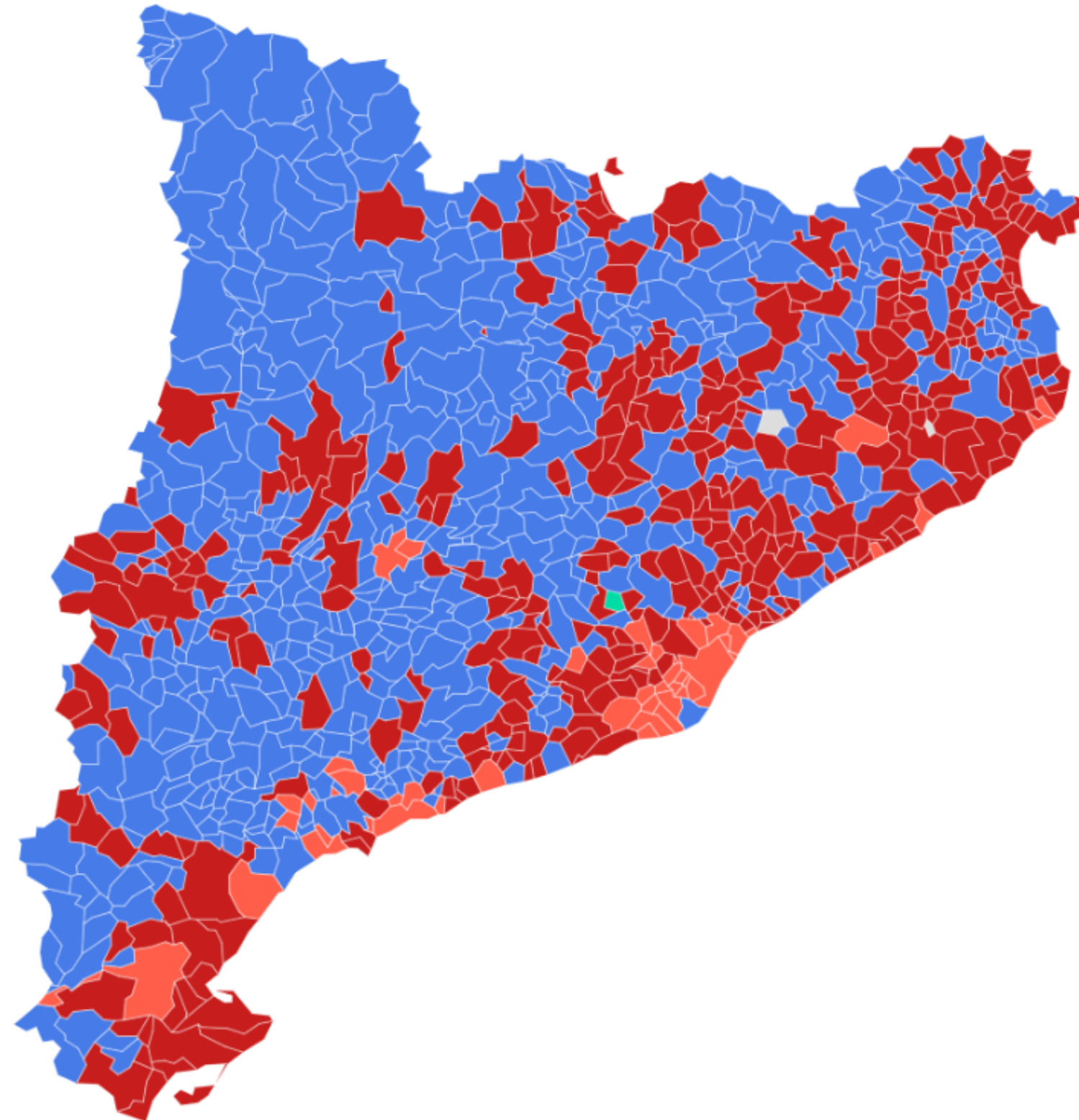
- Exigir a l'AMB que faciliti la implementació de la gestió pública i democràtica als municipis que al 2023 estaran fora de concessió.
- Instar al Consell Metropolità a què aprovi l'acord de model públic de gestió del servei d'aigua que va aprovar el ple de l'Ajuntament de Ripollet l'any 2019.
- Estar activament alerta per quan hi han intencions de privatitzar el servei.



**[COMUNICAT] El Consell Comarcal del Maresme, liderat per ERC, aprovarà el dimarts vinent la privatització de l'abastament d'aigua potable a la comarca**

- A 141 municipis de Catalunya, els equips de govern que surtin de les pròximes eleccions locals hauran de decidir sobre la possibilitat de passar a una gestió pública del servei d'abastament d'aigua.
- D'aquest, 81 estan sense contracte o amb la concessió caducada, i en 60 el contracte finalitzarà al llarg del proper mandat municipal.

Empresa publico-privada   Cooperativa   Privada   Públic





# MOLTES GRÀCIES!

Contacte Aigua és Vida:  
[aiguaesvida@gmail.com](mailto:aiguaesvida@gmail.com)

Contacte Ecologistes en Acció:  
[antiglobalització@ecologistesenaccio.cat](mailto:antiglobalització@ecologistesenaccio.cat)

*Aigua és vida*

